



TAKŘKA Z OČÍ DO OČÍ



PAVILON
LEVHARTŮ

PAVILON LEVHARTŮ

Levhart mandžuský *Panthera pardus orientalis* je nejseverněji žijící velká forma levharta skvrnitého s hustou až 50 mm dlouhou srstí. Jeho zbarvení je světlejší s velkými, řídce rozmístěnými rozetami. K dalším rozpoznávacím znakům patří dlouhý hustě osrstěný ocas a šedě zbarvené oči. Černě zbarvení jedinci se u tohoto poddruhu nevyskytují. Celková délka samců činí 170–190 cm, samic 140–175 cm, délka ocasu 60–97 cm, kohoutková výška 50–75 cm, hmotnost samic je 30–55 kg, hmotnost samců činí 40–80 kg.

V přírodě levharti loví celou škálu zvířat, nejčastěji se jejich kořistí stává jelen sika, srnec sibiřský, kabar pižmový, zajáci, ale uloví i jezevce a v nouzi nepohrdnou menšími zvířaty. Na lov se vydávají obvykle v noci, nejprve se k lovenému zvířeti nepozorovaně připlíží a teprve potom zaútočí, někdy na ni číhají a loví ze zálohy. Pak si kořist odnáší na skryté místo, někdy s ní vylézají i na stromy.

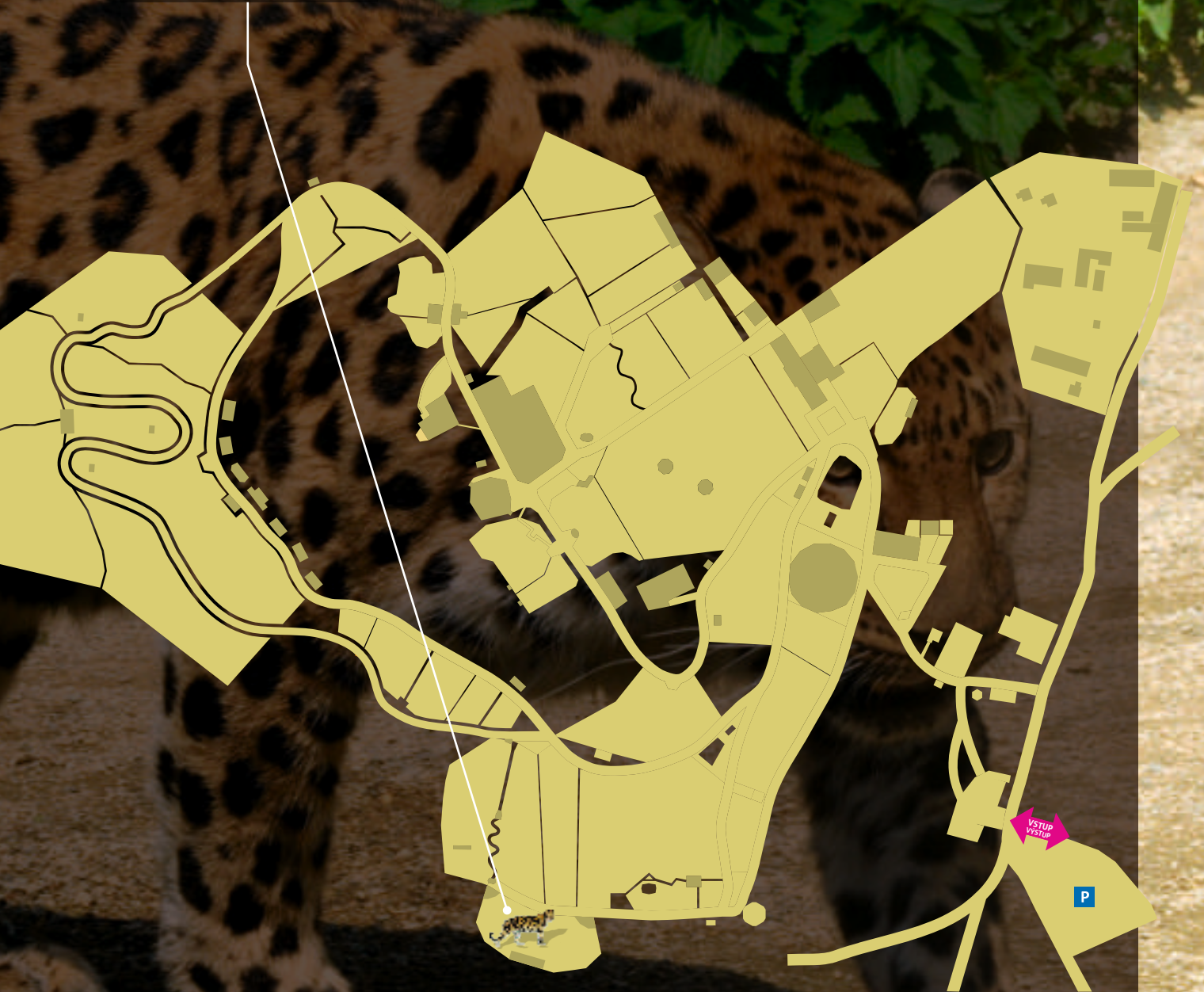
V přírodě se tento levhart v současné době vyskytuje pouze na Dálném východě na pomezí Ruska severní Koreje a Číny. Žije v oblastech, v nichž v zimě dochází k poklesům teplot hluboko pod bod mrazu a napadne zde velké množství sněhu a naopak v létě tam panují velká horka. Okolo 30 jedinců žije v Rusku, několik dalších levhartů je rozptýlených v Číně v blízkosti ruských hranic.

Pravděpodobně se vyskytují i v severních oblastech Severní Koreje nedaleko čínských hranic. Nepotvrzené zprávy naznačují, že malý počet levhartů může žít i v demilitarizované zóně mezi Severní a Jižní Koreou, ale v Jižní Koreji byli vyhubeni již v 60. letech minulého století.

Podle průzkumů mezinárodních organizací a Ruské akademie věd se od roku 2000, kdy bylo pozorováno 22–28 jedinců, stavy mandžuských levhartů mírně zvýšily. V roce 2007 zde žilo 7–9 levhartích samců, 3–7 samic bez koťat, 4 samice s mláďaty, 5–6 koťat, 6–8 neidentifikovatelných zvířat. Celkový odhad byl okolo 27–32 jedinců. Ale pro zachování druhu by bylo nutné, aby stálá populace čítala alespoň okolo 100 zvířat. V důsledku zlepšení ochrany v Rusku i v Číně a zavedení dalších opatření lze očekávat zvýšení současné populace asi na 80 zvířat v horizontu 15–20 let. Počty levhartů v přírodě se zjišťují za pomoci fotopastí, jen v roce 2011 bylo vyfotografováno na 156 snímcích asi 17 různých jedinců. Další metodou zjišťování jejich početnosti je sledování a měření stop v zimním období, na kterém se podílí profesionální ochránářské organizace i dobrovolníci. Podle velikosti i dalších indicií lze spolehlivě rozpoznat stopy různých jedinců.



**PAVILON
LEVHARTŮ**



OHROŽENÍ

Vážnou hrozbou pro levharty mandžuské je pytláctví. Téměř každý rok je zabaveno několik kůží, nebo jsou nalezena jejich mrtvá těla. U některých z nich bylo při pitvě prokázáno, že se stali obětí pytláků. Pytláci patří mezi relativně bohaté Rusy (jak místní obyvatelé a lidi z okolních měst), stejně tak mezi chudé místní vesničany, kteří je zastřelí při ochraně domácích zvířat nebo na prodej kůží i dalších částí těla používaných v tradiční čínské medicíně.

Dalším problémem je rozrůstání faremního chovu jelenů, kde levharti v nouzi hledají kořist a často zde dojde k jejich zastřelení nebo těžkému poranění. Dalšími problémy v oblasti jsou i velké lesní požáry a těžba dřeva i nerostných surovin, které poškozují a ničí životní prostředí levhartů.



Levhart mandžuský



*mládě levharta
mandžuského*

CHOV V ZOO

Zoologické zahrady se intenzivně pokouší o jejich záchranu a množství zvířat chovaných v zajetí několikanásobně převyšuje jejich počet v přírodě. V zoologických zahradách v Evropě, Severní Americe a zemích bývalého Sovětského svazu žije přibližně 200 levhartů. V roce 2011 se v evropských zoo chovalo celkem 113 levhartů, z toho 68 samců a 47 samic ve 48 institucích. Většina těchto zvířat je zařazena do řízených záchovných programů. Někteří z nich mohou být v budoucnu zapojeni do navrhované reintrodukce v přírodní rezervaci Lazovsky, kde ještě před nedávnou dobou žili. Od levhartů v zoologických zahradách v Novosibirsku a v Moskvě byly

odebrány vzorky na vyšetření některých chorob jako součást příprav na jejich případné vypouštění do přírody.

Ve stadiu příprav jsou také odběry vajíček a spermatu od geneticky cenných zvířat jak v zoo, tak i v přírodě pro jejich uchování a použití v budoucnosti. Vypracování této metodiky by přineslo v chovu mandžuských levhartů mnoho kladů. Využil by se genetický potenciál zvířat v zoo, která již nejsou schopná reprodukce. Zároveň by odpadla nutnost importovat zvířata z přírody, ale stačilo by odebrané vzorky použít k umělé inseminaci.



Pavilon levhartů



Výběhy pro levharty



*Pohled ze strany
na větevku*

BIOTOP A REZERVACE

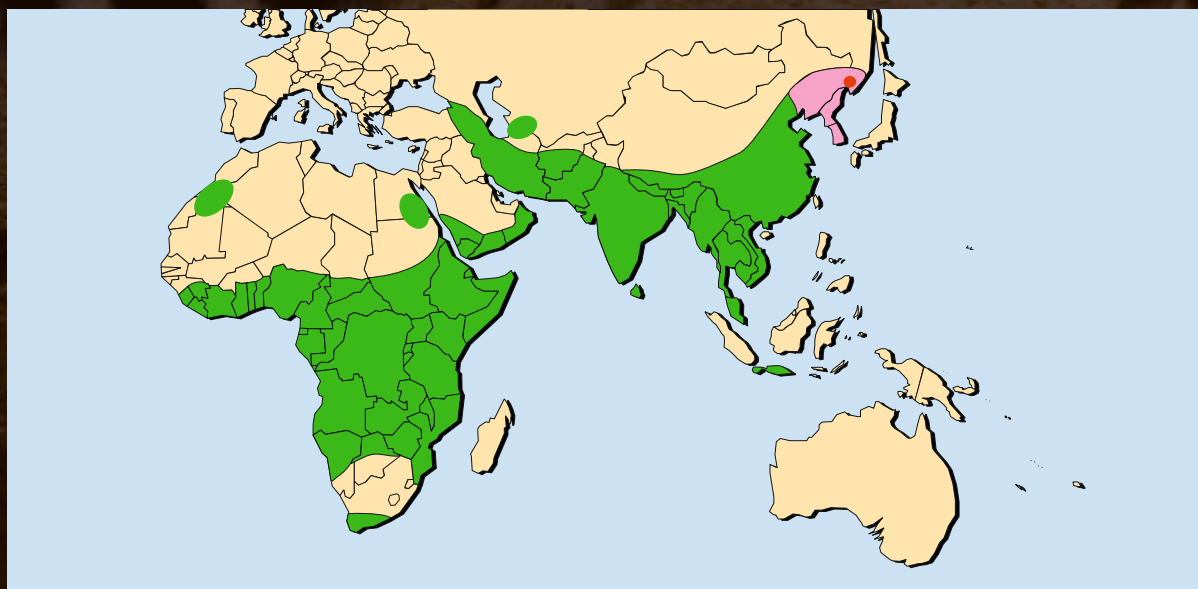
Levharti mandžusťí obývají nedotčené listnaté a smíšené lesy bez antropogenních změn s původním zazvěřením včetně různých druhů kopytníků a jelenů. Dospělý jedinec potřebuje k obživě přibližně 500 kilometrů čtverečných nedotčených lesů a vysočin.

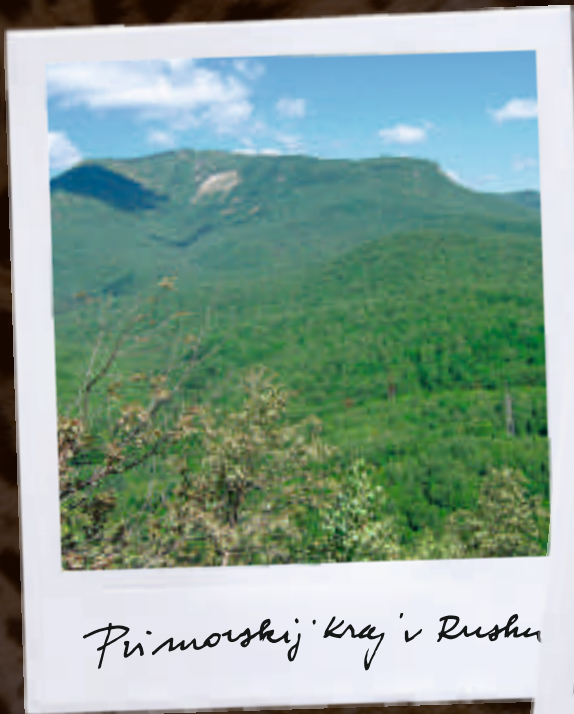
Mezi nejdůležitější rezervace, které byly zřízeny kvůli ochraně mandžuských levhartů tak i tygrů ussurijských jsou v Rusku „zapovednik“ (rezervace) Kedrovya pad a „zakazniky“ (chráněná území) Barsovy a náhorní plošina Borisovkoe. Zvažuje se také možnost vypouštění levhartů ze zoo a jiných chovů na jihu pohoří Sikhote Alin, kde levhart mandžuský vymizel zhruba před 30 lety a v současné době zde žije dostatek vhodné kořisti, především jelenů sika. Na případné vypouštění se připravují mezinárodní organizace (WCS, ZSL a WWF), místní i mezinárodní odborníci, ruské Ministerstvo přírodních zdrojů, samospráva Primorského kraje a Lazovski zapovednik (rezervace),

který se zde nachází. Je možné, že po vyřešení administrativních úkonů a získání dostatečného počtu vhodných levhartů se do několika let jejich vypuštění do volné přírody uskuteční. Na čínské straně byla v roce 2001 zřízena přírodní rezervace Hunchun o rozloze 122 000 ha, která je velmi úzká, ale táhne se několik set km podél hranic se severní Koreou a Ruskem. Velké plochy vhodných lesních biotopů zůstaly zachovány v severovýchodní Číně, která se zde snaží zlepšit hospodaření s lesy, zavést lepší ochranu a protipytlácká opatření. Lze očekávat, že s postupem času by se sem mohli levharti mandžusťí i tygři ussurijští opět vrátit.



Levhart skvrnitý Levhart mandžuský – původní výskyt Levhart mandžuský – současný výskyt





Primorskij kraj v Rusku



Vpřítomě žije je ohro
35 kerentů!



Zoologická zahrada Olomouc
Darwinova 29
779 00 Olomouc - Svatý Kopeček
Czech Republic
tel.: +420 585 151 601
e-mail: info@zoo-olomouc.cz
www.zoo-olomouc.cz

